



---

## Kurzanleitung

## Einleitung

---

Vielen Dank für den Kauf der Kathrein Digital Systems GmbH Funk-Alarm-Zentrale FAZ 100. Mit dem professionellen Alarm-Smarthome-System FAZ 100 erkennen Sie Gefahren für Haus, Wohnung oder Betrieb frühzeitig und rund um die Uhr. Dadurch können Sie einfacher als je zuvor Ihr Eigenheim und persönliche Wertgegenstände schützen.

Zur reibungslosen Installation und Nutzung führen Sie bitte die Schritte dieser Kurzanleitung aus.

Bei allen Fragen zur Installation und dem Betrieb der FAZ 100 hilft Ihnen unsere Hotline unter der Telefonnummer +49 731 270 909-70 gerne weiter.

Weitere Installationshilfen und Informationen zu unseren Produkten finden Sie unter [www.kathrein-ds.com](http://www.kathrein-ds.com)

## Haftungsausschluss

---

Alle technischen Angaben und Beschreibungen in dieser Bedienungsanleitung wurden mit größter Sorgfalt erstellt. Dennoch sind Fehler nicht völlig auszuschließen. Deshalb weisen wir daraufhin, dass weder eine juristische Verantwortung noch irgendeine Haftung für jedwede Folgen, die auf fehlerhafte Angaben zurückgeführt werden, übernommen wird. Die Beschreibungen, Bilder und technischen Daten können sich im Sinne des technischen Fortschritts ändern. Kathrein SE behält sich das Recht vor, jederzeit und ohne vorherige Ankündigung Änderungen an den Produkten und an der Bedienungsanleitung vorzunehmen. Es wird keine Garantie für den Inhalt dieses Dokumentes übernommen. Für Mitteilung eventueller Fehler oder Ungenauigkeiten sind wir jederzeit dankbar.

Bei Schäden, die auf Nichtbeachtung dieser Bedienungsanleitung zurückzuführen sind, erlischt der Garantieanspruch. Für Folgeschäden übernehmen wir keine Haftung. Bei Personen und/oder Sachschäden, die auf unsachgemäße Handhabung oder Nichtbeachtung der Sicherheitshinweise zurückzuführen sind, übernehmen wir keine Haftung. In solchen Fällen entfällt jeder Garantieanspruch!



Hiermit erklärt die Kathrein Digital Systems GmbH, dass sich das Gerät Funk-Alarm-Zentrale FAZ 100 (BN: 222000002, EAN: 4021121548086), in Übereinstimmung mit den grundlegenden Anforderungen und den übrigen einschlägigen Bestimmungen der Richtlinie 1999/5/EG befindet. Dieses Produkt erfüllt die CE Richtlinien, sofern es ordnungsgemäß in Betrieb genommen wird. Zur Vermeidung von elektromagnetischen Störungen (z. B. in Rundfunkempfängern oder im Funkverkehr) verwenden Sie bitte ausschließlich elektrisch abgeschirmte Kabel.

### Konformitätserklärung:

Sie können diese direkt bei uns anfordern:

Kathrein Digital Systems GmbH

Anton-Kathrein-Str. 1-3

83022 Rosenheim

## Technische Informationen

---

Frequenzbereich: 868 MHz bzw. 2.4 GHz

Maximale Sendeleistung: 100 mW

## Kurzanleitung

---

Diese Kurzanleitung führt Sie durch die wesentlichen Schritte zur erstmaligen Inbetriebnahme. Zu jedem Schritt und den weitergehenden Funktionen finden Sie ausführliche Erläuterungen im Benutzerhandbuch, das Sie online unter [www.kathrein-ds.com](http://www.kathrein-ds.com) downloaden können.

## Wichtige Sicherheitshinweise

---

Diese Funk-Alarmanlage wurde mit einem hochwertigen Gehäuse ausgestattet. Bitte beachten Sie dennoch bei der Verwendung folgende Sicherheitsbestimmungen:

- Behandeln Sie die Alarmanlage behutsam, starke Vibrationen oder Stöße können die Alarmanlage beschädigen.
- Kabel müssen fachmännisch verlegt werden, so dass Sie nicht geknickt oder anderweitig beschädigt werden können.
- Zur Reinigung der Oberfläche der FAZ 100 verwenden Sie ein halbflechtes Tuch. Reiben Sie die Oberfläche anschließend trocken. Reinigungsmittel können die Oberfläche der FAZ 100 beschädigen.
- Schließen Sie die Alarmanlage nur mit der dafür vorgesehenen Stromspannung an (12 V DC, 2 Ampere). Betreiben Sie die Alarmanlage nur mit dem dafür vorgesehenen Netzteil.
- Die verwendete Steckdose muss sich an einem leicht zugänglichen, vor Feuchtigkeit geschützten Ort im Innenbereich befinden.
- Beachten Sie die maximalen Feuchtigkeits- und Temperaturbedingungen für den Betrieb der FAZ 100: höchstens 90% relative Feuchte; -10 °C bis +45 °C.
- Das Gerät darf keinen starken Temperaturschwankungen ausgesetzt werden, da sonst Luftfeuchtigkeit kondensieren und zu elektrischen Kurzschlüssen führen kann.
- Die Anlage darf keiner direkten Sonneneinstrahlung oder starken Wärmequellen wie z. B. Heizkörpern oder Kerzen unmittelbar ausgesetzt werden.
- Die Alarmanlage darf nicht in Kontakt mit jeglichen Flüssigkeiten kommen und es dürfen keine Fremdkörper in das Gehäuse eindringen.
- Sorgen Sie für eine ausreichende Belüftung der Anlage. Ein Mindestabstand von 10 cm nach allen Seiten (ausgenommen der verschraubten Rückseite) muss eingehalten werden.
- Installieren Sie die Alarmanlage nicht in der Nähe von starken elektrischen Leitungen, Mikrowellen, Öfen, Kochfeldern, Metalltüren oder Metallwänden. Dies könnte die Funkverbindung beeinträchtigen.
- Setzen Sie das Gerät keinen unmittelbaren Magnetfeldern (z. B. in Nähe von Lautsprechern oder Verstärkern) aus.
- Dieses Gerät ist nicht dafür bestimmt, durch Personen (einschließlich Kindern) mit eingeschränkten physischen, sensorischen oder geistigen Fähigkeiten oder mangels Erfahrung und/oder mangels Wissen benutzt zu werden.
- Kinder sind von diesem Produkt und anderen damit verbundenen elektrischen Geräten jederzeit fernzuhalten. Die Alarmanlage enthält Kabel, die zu Strangulierungen führen und Kleinteilen die verschluckt werden können. Lassen Sie Verpackungsmaterialien nicht achtlos liegen, diese können für spielende Kinder zu einer Gefahr werden.

## Schritt 1: Installation der Zentrale

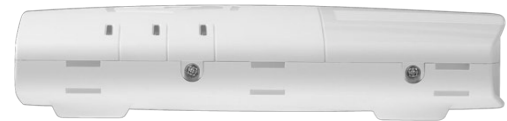
Der Installationsort der Zentrale sollte für einen reibungslosen Betrieb so gewählt werden, dass der Funkkontakt (868 MHz bzw. 2.4 GHz) zu den einzelnen Sensoren die kürzeste Luftlinie bildet. Es sollte möglichst ein zentraler, offener Ort sein mit späterer Anbindung an Ihren Router, Switch oder Netzwerkkarte durch ein LAN-Kabel. Ggf. können Sie die Funkreichweite durch einen Repeater verstärken lassen. Beachten Sie bei der Wahl des Installationsortes die im Punkt zuvor beschriebenen „Wichtigen Sicherheitshinweise“.

Die Zentrale verfügt über einen Sabotagekontakt. Dieser wird aktiviert, sobald Sie die Zentrale mithilfe der Wandhalterung an der Wand fixieren.

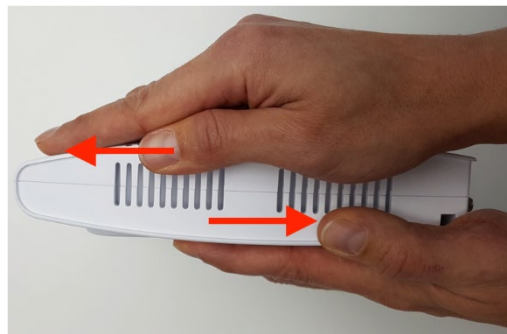
1. Laut EN 50131 Zertifizierung ist es notwendig die Alarmanlage fest an einer Wand zu montieren. Alle Anschlusskabel werden im Inneren der FAZ 100 angeschlossen. Schrauben, Dübel, sowie eine Bohrschablone liegen bei.



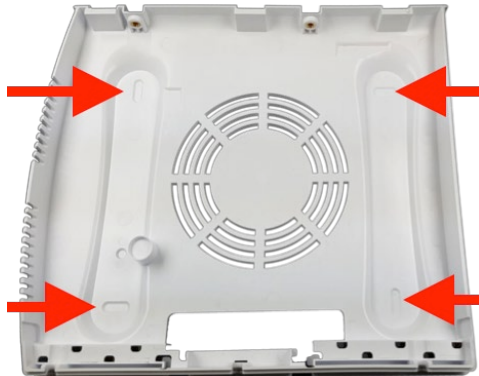
2. Lösen Sie mit einem Schraubenzieher die drei Schrauben auf der Unterseite und die beiden Schrauben auf der Oberseite der Alarmzentrale.



3. Öffnen Sie das Gehäuse, indem Sie die Oberseite in Richtung LEDs und die Unterseite in die entgegengesetzte Richtung schieben. Bitte öffnen Sie das Gehäuse nicht mit Gewalt, Sie könnten es beschädigen.



4. Durchbohren Sie die mit Pfeilen markierten Stellen auf der Rückseite der Zentrale. Halten Sie die im Lieferumfang befindliche Bohrschablone an die Wand um die Bohrlöcher für die Dübel an der Wand zu markieren.



### *Hinweis*

Kontrollieren Sie, dass sich darunter nicht bereits Leitungen befinden.

5. Bohren Sie Löcher passend für die mitgelieferten Dübel in die Wand.

Bevor Sie die Rückseite an der Wand verschrauben, müssen Sie darauf achten, dass die Kabel durch die Kabelöffnung gelegt sind. Nachträglich ist dies nur möglich, wenn Sie die Rückseite wieder von der Wand abmontieren.



- Schalten Sie den Notstrom Akku entsprechend dem Bild rechts auf „AN“.



- Stecken Sie das mitgelieferte Netzwerkkabel in die LAN-Buchse der FAZ 100 (①) und verbinden Sie das andere Ende mit der LAN-Buchse an Ihrem Internet-Zugangsgesät (Internet-Router).

Eine vollständige Beschreibung der Anschlüsse und Steckplätze im Gehäuse finden Sie im Online-Handbuch.

- Stecken Sie das mitgelieferte Netzteil in die Steckdose und den DC Stecker in die FAZ 100 (②).

Die LED leuchtet. Zunächst hören Sie jedoch einen Warnton, da der Akku noch nicht vollständig geladen ist.



Die Anlage hat zwei „Areas“, das sind zwei getrennt scharf und unscharf schaltbare Bereiche. Für die folgende Installation wird nur Area 1 genutzt. Das Handbuch erläutert die Bedeutung und Möglichkeiten im Detail.

Die FAZ 100 hat drei LED-Anzeigen. Hier eine Kurzbeschreibung der LED-Funktionen (Eine Ausführliche Erklärung finden sie im Benutzerhandbuch):

- Error LED:
  - Orange: Systemfehler
  - Aus: System in ordnungsgemäÙem Zustand
- Area 1 LED:
  - Rot: Area 1 im Scharf-Modus (Arm)
  - Grün: Area 1 im Home-Modus
  - Rot blinkend: Alarm in Area 1
  - Area 1 und Area 2 LED grün blinkend: Zentrale im Sensoren-Hinzufügen- oder Reichweitentest-Modus.
  - Aus: Area 1 im Unscharf-Modus (Disarm)
- Area 2 LED (siehe Area 1 LED)



## Schritt 2: Zugriff auf Ihre FAZ 100-Benutzeroberfläche

Die Ersteinrichtung ist auch mit der App „FAZcontrol“ möglich. Der Einfachheit halber empfehlen wir jedoch die Ersteinrichtung mit dem Browser am PC oder MAC vorzunehmen.

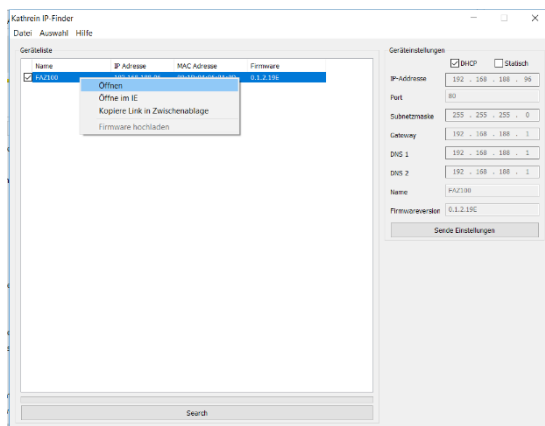
1. Zunächst müssen Sie sich die kostenlose Software „Kathrein IP-Finder“ unter [www.kathrein-ds.com](http://www.kathrein-ds.com) herunterladen.

Sie können auch mit Ihrem Smartphone oder Tablet auf die FAZ 100 zugreifen. Information hierzu finden Sie im Handbuch im Kapitel „Fernzugriff über das Internet > Zugriff mit der Kathrein-App“.

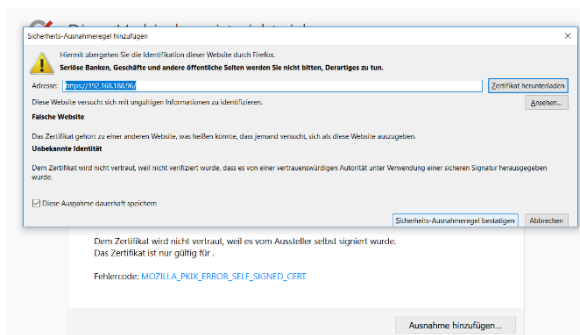
### **Hinweis:**

Wenn die Anlage nicht gefunden wird, kann das verschiedene Ursachen haben, nutzen Sie in diesem Fall bitte die ausführlichere Anleitung und Ergänzungshinweise im Handbuch.

2. Im Fenster des „Kathrein IP-Finders“ erscheint ein Eintrag mit Ihrer FAZ 100. Eintrag auswählen, rechte Maustaste betätigen und „Öffnen“ wählen. Es wird eine verschlüsselte SSL-Verbindung zur FAZ 100 mittels Standard-Browser hergestellt. Beim ersten Zugriff erscheint eine Warnmeldung in Ihrem Webbrowser (Abbildung Firefox).

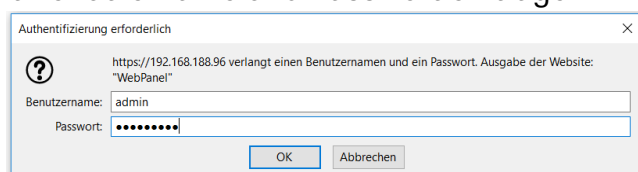


3. Klicken Sie auf Erweitert, und dann „Ausnahme hinzuzufügen“. Klicken Sie nun auf „Sicherheits-Ausnahmeregel bestätigen“. Der Datenverkehr wird ab sofort 256bit SSL/TLS1.2 verschlüsselt.



4. Nun öffnet sich ein Browserfenster mit dem Namen „Authentifizierung erforderlich“. Hier müssen Sie jetzt Benutzername und Passwort eintragen. Verwenden Sie hier folgende Standardzugangsdaten:

Benutzername: admin  
Passwort: admin1234



5. Direkt im Anschluss startet der Installationsassistent der Sie durch die wichtigsten Grundeinstellungen führt. Bitte lesen Sie sich die angezeigten Hilfetexte aufmerksam durch.
6. Wir empfehlen Ihnen nun ein Bookmark (Lesezeichen) zu setzen, um auf Ihre Zentrale vom Browser aus zugreifen zu können. Das erspart Ihnen später lästiges Suchen. Sollte das Lesezeichen später einmal nicht funktionieren, ist eine mögliche Ursache dafür, dass Ihr Internet-Router der Anlage eine neue IP-Adresse zugewiesen hat. Dies können Sie in den Router-Einstellungen verhindern. Nutzen Sie dann bitte erneut den „Kathrein IP-Finder“.

### Schritt 3: Sensoren zu Ihrer FAZ 100 hinzufügen

---

Wir empfehlen: Lernen Sie alle Sensoren an, bevor Sie sie montieren. Die Anlernung bleibt erhalten, auch wenn Sie Sensoren zur Montage aufschrauben, oder die Batterien entnehmen/wechseln.

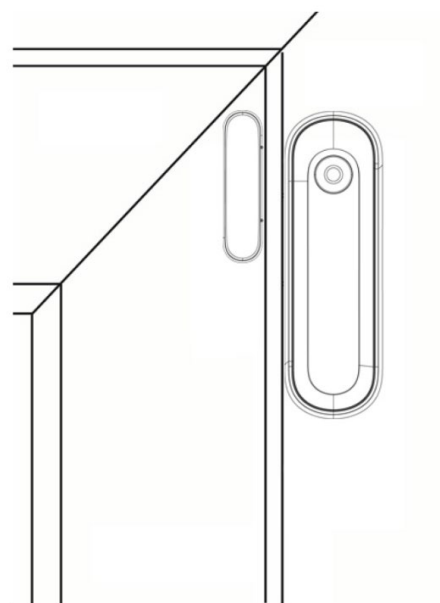
1. Rufen Sie Ihre FAZ 100-Benutzeroberfläche auf.
2. Klicken Sie auf den Menüpunkt „Sensoren“.
3. Klicken Sie auf den Untermenüpunkt „hinzufügen“.
4. Klicken Sie auf „Start“.
5. Drücken Sie den Knopf des Sensors. Falls sich kein Knopf auf der Oberseite Ihres Sensors befindet, konsultieren Sie die Installationsanleitung des Sensors und befolgen Sie die dort aufgeführten Schritte.
6. Nach wenigen Sekunden erscheint der Sensor unter dem Punkt „Erkannter Sensor“. Klicken Sie auf „Hinzufügen“.
7. Wenn Sie keine weiteren Sensoren mehr hinzufügen möchten, klicken Sie auf „Stop“.
8. Gehen Sie zum gewünschten Installationsort und führen Sie einen Reichweitentest durch: Wählen Sie in der Benutzeroberfläche „Sensoren“ > „Reichweite“ aus und klicken auf „Start“. Klicken Sie auf den Sensorbutton. Falls sich kein Knopf auf der Oberseite Ihres Sensors befindet, konsultieren Sie die Installationsanleitung des Sensors und befolgen Sie die dort aufgeführten Schritte. Prüfen Sie die angezeigte Reichweite, diese sollte zwischen 3 und 9 liegen. Klicken Sie auf Stop wenn Sie keine weiteren Reichweitentests durchführen wollen.
9. Weitere Informationen zu den Sensoreinstellungen finden Sie im FAZ 100 Handbuch „Sensoren-Menü“.
10. Wiederholen Sie die Schritte 3 - 8 bis Sie alle Sensoren angelernt haben.
11. Jetzt können Sie alle Sensoren an den gewünschten Orten installieren. Beachten Sie hierzu bitte unbedingt die jeweils beiliegende Installationsanleitung des Sensors.

### Geeignete Anbringungsorte für die Melder

---

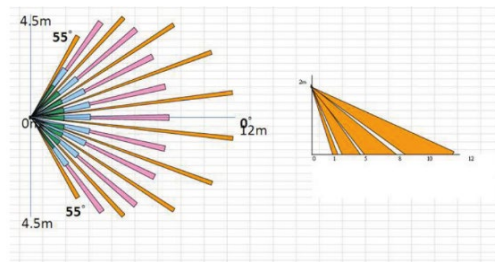
#### Tür-Fenster-Kontakte:

Bringen Sie Tür-/Fensterkontakte an den wichtigen Zugängen zum Haus oder zur Wohnung an (unter anderem an der Haustür zur Auslösung der 30 Sekunden Eingangsverzögerung für die Codeeingabe am Innenkeypad). Unsere Empfehlung lautet: Auch von außen schwer einsehbare Fenster sollten einen solchen Melder erhalten.



## Bewegungsmelder:

An einem zentralen Punkt im Haus, zum Beispiel Flur oder Treppenhaus, der von einem Eindringling zwingend oder mit hoher Wahrscheinlichkeit passiert werden muss. Für Bewegungsmelder bietet es sich an, Sie zunächst aufzustellen oder vorläufig zum Beispiel mit Doppelklebeband anzukleben, um ihren Erfassungsbereich selbst auszuprobieren. Durch erneutes Betätigen des Anlernknopfes (des bereits angelearnen Melders) wird die LED für die nächsten 3 Minuten jede erkannte Bewegung mit einem Aufleuchten der LED signalisieren. Beachten Sie die Kalibrierungszeit der Bewegungsmelder: Sie sind erst 1 Minute nach Scharfschaltung aktiv. Der horizontale Blickwinkel des PIR-Bewegungsmelders V2 beträgt 110°. Die Erkennungsweite beträgt ca. 12 Meter wenn der Melder in einer Höhe von 2 Metern installiert wurde.



## Daten zu Ihrer FAZ 100

Wir empfehlen Ihnen, die folgenden Daten auszufüllen und diese dann gut aufzubewahren.

### Alarm-Kontaktrufnummern:

	Name	Telefonnummer
Ihre Nummer		
Kontaktperson 1		
Kontaktperson 2		
Kontaktperson 3		

### Informationen zu Ihrer Anlage:

IP-Adresse der Anlage (Adresse der FAZ 100 in Ihrem privaten Netzwerk):

<input type="text"/>	<input type="text"/>	<input type="text"/>	.	<input type="text"/>	<input type="text"/>	<input type="text"/>	.	<input type="text"/>	<input type="text"/>	<input type="text"/>	.	<input type="text"/>	<input type="text"/>	<input type="text"/>
----------------------	----------------------	----------------------	---	----------------------	----------------------	----------------------	---	----------------------	----------------------	----------------------	---	----------------------	----------------------	----------------------

Internetadresse / DDNS (Ihre Adresse für den Zugang aus dem Internet):

<input type="text"/>
----------------------