

Tag-Reader

Bedienungsanleitung



You will find an English version of this document at www.kathrein-ds.com.

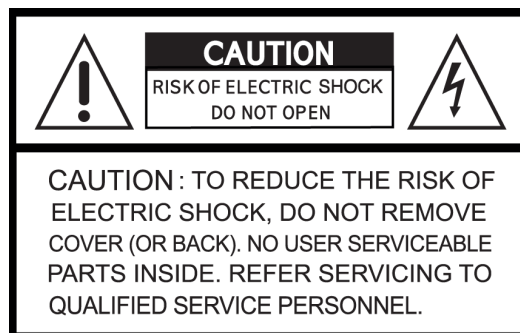
Einleitung

Vielen Dank für den Kauf des Kathrein Tag-Readers FTR 100. Bevor Sie den Tag-Reader in Betrieb nehmen, lesen Sie die folgenden Sicherheits- und Installationshinweise aufmerksam und sorgfältig durch. Die Beachtung dieser Anleitung ist zwingend notwendig um einen gefahrlosen Betrieb sicherzustellen. Bei Fragen wenden Sie sich an Ihren Fachhändler. Ihr Kathrein Tag-Reader FTR 100 wurde nach dem heutigen Stand der Technik entwickelt und gebaut, die geltenden Anforderungen nach europäischen und nationalen Richtlinien werden erfüllt.

Bewahren Sie das Handbuch sorgfältig auf, um im Nachhinein offene Fragen klären zu können. Die Anleitung ist fester Bestandteil des Produktes auch bei Weitergabe an Dritte.

Haftungsausschluss

Alle technischen Angaben und Beschreibungen in dieser Bedienungsanleitung wurden mit größter Sorgfalt erstellt. Dennoch sind Fehler nicht völlig auszuschließen. Deshalb weisen wir daraufhin, dass weder eine juristische Verantwortung, noch irgendeine Haftung für jedwede Folgen, die auf fehlerhafte Angaben zurückgeführt wurden, übernommen wird. Die Beschreibungen, Bilder und technischen Daten können sich im Sinne des technischen Fortschritts ändern. KATHREIN Digital Systems GmbH behält sich das Recht vor, jederzeit und ohne vorherige Ankündigung, Änderungen an den Produkten und an der Bedienungsanleitung vorzunehmen. Es wird keine Garantie für den Inhalt dieses Dokumentes übernommen. Für Mitteilung eventueller Fehler oder Ungenauigkeiten sind wir jederzeit dankbar.



Dieses Symbol soll den Benutzer auf möglicherweise ungeschützte gefährliche Spannungen innerhalb des Gehäuses hinweisen. Diese können unter Umständen einen elektrischen Schlag auslösen.



Dieses Symbol soll den Nutzer auf die Nutzungs- und Wartungsinstruktionen in den Benutzerhandbüchern und -unterlagen hinweisen, die dem Produkt beiliegen.

WARNUNG:

UM DAS RISIKO EINES ELEKTRISCHEN SCHLAGS ZU VERMINDERN, DÜRFEN SIE DAS GERÄT ZU KEINER ZEIT NÄSSE ODER FEUCHTIGKEIT AUSSETZEN!

RoHS

Sämtliche von KATHREIN Digital Systems GmbH angebotenen bleifreien Produkte, erfüllen die Anforderungen der europäischen Richtlinie zur Beschränkung der Verwendung gefährlicher Substanzen (RoHS). Dies bedeutet, dass sowohl der Herstellungsprozess, als auch die Produkte absolut „bleifrei“ und ohne sämtliche in der Richtlinie aufgeführten gefährlichen Substanzen auskommen.

FCC

Dieses Gerät wurde getestet und die Einhaltung der Grenzwerte nach Teil 15 der FCC Regularien für eine Klasse digitaler Geräte festgestellt. Diese Grenzwerte wurden festgelegt, um einen vernünftigen Schutz gegen gesundheitsschädlichen Umgang zu leisten, wenn das Gerät in einem gewerblichen Umfeld betrieben wird. Das Gerät erzeugt und benutzt Funkfrequenz-Energie und kann diese abstrahlen. Außerdem kann das Gerät, wenn es nicht gemäß des Benutzerhandbuches installiert und betrieben wird, andere Funkkommunikation stören. Die Anwendung dieses Gerätes in einer bewohnten Gegend kann zu Störungen führen, die möglicherweise zu Lasten des Benutzers beseitigt werden müssen.

CE

Hiermit erklärt die KATHREIN Digital Systems GmbH, dass sich das Gerät Kathrein Tag-Reader FTR 100 (BN. 2220000012, EAN 4021121548895), in Übereinstimmung mit den grundlegenden Anforderungen und den übrigen einschlägigen Bestimmungen der Richtlinie 1999/5/EG befindet.

Konformität:

Die Konformitätserklärung finden Sie unter www.kathrein-ds.com bei den Downloads des entsprechenden Produktes. Alternativ dazu können Sie die Konformitätserklärung direkt bei uns anfordern:

KATHREIN Digital Systems GmbH

Anton-KATHREIN-Str. 1-3

83022 Rosenheim

Wichtige Sicherheitshinweise



Warnung

Bei Schäden, die auf Nichtbeachtung dieser Bedienungsanleitung zurückzuführen sind, erlischt der Garantieanspruch.

Für Folgeschäden übernehmen wir keine Haftung.

Bei Personen und/ oder Sachschäden, die auf unsachgemäße Handhabung oder Nichtbeachtung der Sicherheitshinweise zurückzuführen sind, übernehmen wir keine Haftung. In solchen Fällen entfällt jeder Garantieanspruch!

Der Kathrein Tag-Reader wurde mit einem hochwertigen Gehäuse ausgestattet. Bitte beachten Sie dennoch bei der Verwendung folgende Sicherheitsbestimmungen:

- Schließen Sie den Tag-Reader nur mit der dafür vorgesehenen Stromspannung an. Betreiben Sie den Tag-Reader nur mit den dafür vorgesehenen Batterien.
- Behandeln Sie den Tag-Reader behutsam, starke Vibrationen oder Stöße können den Tag-Reader beschädigen.
- Der Tag-Reader darf keiner direkten Sonneneinstrahlung oder starken Wärmequellen wie z. B. Heizkörpern unmittelbar ausgesetzt werden.
- Installieren Sie den Tag-Reader nicht in der Nähe von starken elektrischen Leitungen. Dies könnte die Übertragungsqualität beeinträchtigen. Setzen Sie das Gerät keinen unmittelbaren Magnetfeldern aus.
- Installieren Sie den Tag-Reader nicht direkt auf Aluminium oder Eisen ohne den Fuß des Tag-Readers mit einer Gummierung von dem Untergrund zu isolieren. Die Funkübertragung könnte gestört werden.
- Der Tag-Reader darf nicht in feuchten, sehr kalten oder sehr heißen Umgebungen aufgestellt oder installiert werden. Beachten Sie die max. Feuchtigkeits- und Temperaturbedingungen.
- Dieses Gerät ist nicht dafür bestimmt, durch Personen (einschließlich Kindern) mit eingeschränkten physischen, sensorischen oder geistigen Fähigkeiten oder mangels Erfahrung und/oder mangels Wissen benutzt zu werden.
- Kinder sind von diesem Produkt und anderen damit verbundenen elektrischen Geräten jederzeit fernzuhalten. Der Tag-Reader enthält kleine Teile, die verschluckt werden können. Montieren Sie den Tag-Reader außer Reichweite von Kindern. Lassen Sie Verpackungsmaterialien nicht achtlos liegen, diese können für spielende Kinder zu einer Gefahr werden.
- Zur Reinigung der Oberfläche des Tag-Readers verwenden Sie ein halbfeuchtes Tuch und reiben Sie die Oberfläche anschließend trocken. Reinigungsmittel können die Oberfläche des Tag-Readers beschädigen.

Sollten Sie Fehler feststellen

Falls Fehler auftreten sollten, entfernen Sie die Batterien aus dem Tag-Reader und kontaktieren Sie Ihren Lieferanten. Weitere Benutzung erhöht die Gefahr eines Brands oder elektrischen Schlags.

Bestimmungsgemäßer Einsatz

Der Kathrein Tag-Reader erlaubt Ihnen Ihre Funk-Alarm-Zentrale FAZ 100 scharf und unscharf zu schalten. Der Tag-Reader ist nur im Innenbereich einsetzbar. Ein anderer Einsatz als in dieser Bedienungsanleitung beschrieben ist nicht zulässig und führt zu Gewährleistungs- und Garantieverlust sowie zu Haftungsausschluss. Dies gilt auch für Veränderungen und Umbauten.

Entsorgungshinweise



Gerät nicht im Hausmüll entsorgen!

Dieses Gerät entspricht der EU-Richtlinie über Elektronik- und Elektro-Altgeräte (Altgeräteverordnung) und darf daher nicht im Hausmüll entsorgt werden. Entsorgen Sie das Gerät über Ihre kommunale Sammelstelle für Elektronik-Altgeräte!

Dieses Produkt enthält einige Softwareprogramme, die unter die GPL-Lizenz für freie Software fallen.

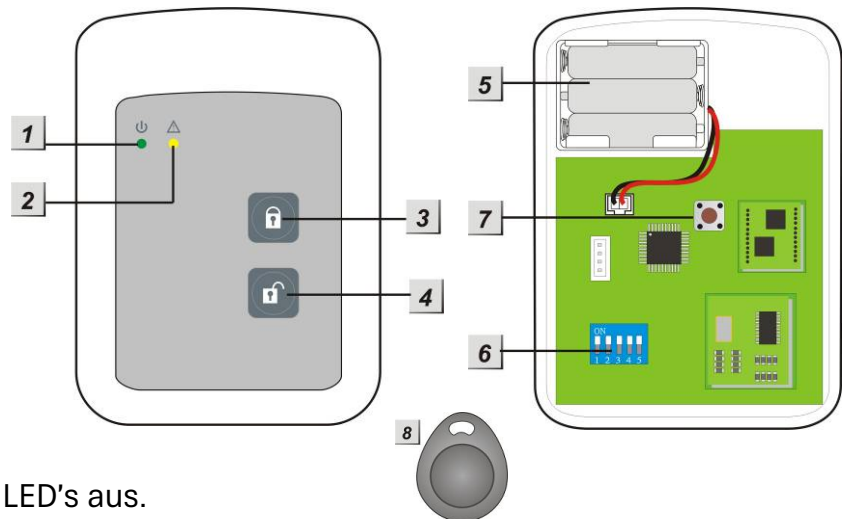
Dieses Produkt enthält Software, die von dritten Parteien entwickelt wurde und/oder Software, die der GNU General Public License (GPL) und/oder der GNU Lesser General Public License (LGPL) unterliegt. Den Quellcode dieser Programme senden wir Ihnen gerne auf Anfrage zu. Der GPL- und/oder LGPL-Code, der in diesem Produkt verwendet und angeboten wird, steht UNTER AUSSCHLUSS JEGLICHER GEWÄHRLEISTUNG und unterliegt dem Copyright eines oder mehrerer Autoren. Für weitere Details siehe auch den GPL- und/oder LGPL-Code dieses Produktes und die Nutzungsbestimmungen von GPL und LGPL.

Den kompletten Lizenztext können Sie über <http://www.gnu.org/licenses/gpl-2.0.html> einsehen. Eine inoffizielle deutsche Übersetzung finden Sie unter: <http://www.gnu.de/documents/gpl.de.html>.

Tag-Reader FTR 100

Produktbeschreibung

1. Power LED (grün)
2. Status LED (rot)
3. Scharf Taste
4. Unscharf Taste
5. Batterien
6. Funktionsschalter
7. Sabotagekontakt
8. Tag (wasserdicht)



LED-Indikatoren:

Im Ruhezustand sind beide LED's aus.

- Power LED (grün):
 - Wird eine Taste gedrückt, leuchtet die Power LED für 5 Sekunden um anzuzeigen, dass der Tag-Reader betriebsbereit ist.
 - Blinkt die Power LED anstelle durchgehend zu leuchten, zeigt dies eine schwache Batterie an.
- Status LED (rot):
 - Blinkt schnell bei der Übermittlung eines Signals.
 - Leuchtet durchgehend im Tag-Anlernen-Modus.
 - Blinkt im Installations-Modus.

Batterie:

- Der Tag-Reader verwendet 3 AAA 1.5 V Alkalie Batterien. Im Schnitt halten diese für ca. 4 Jahre bei 2 Aktivierungen pro Tag.
- Der Tag-Reader zeigt Ihnen einen schwachen Batteriestatus an durch Blinken der Power LED. Zusätzlich wird die Zentrale über den Status der Batterie informiert.

Stromsparfunktion:

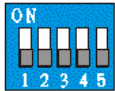
- Solange der Tag-Reader nicht verwendet wird, liegt der Strombedarf bei null. Erst bei Betätigung einer Taste, wird der Tag-Reader für 5 Sekunden aktiviert.
- Nach 5 Sekunden geht der Tag-Reader wieder automatisch aus.

Sabotageschutz:

- Der Tag-Reader ist durch unbefugtes Öffnen oder Abnehmen von der Montageoberfläche geschützt.
- Wird der Sabotagekontakt ausgelöst, leuchtet die Power LED auf und ein Warnton ist zu hören. Die Zentrale wird über die Sabotage informiert.
- Ist die Zentrale scharf gestellt, löst eine ausgelöste Sabotage einen Alarm aus.
- Im Anlernmodus ist der Sabotagekontakt deaktiviert.

Funktionsschalter:

Ist das Gehäuse des Tag-Readers geöffnet, finden Sie auf der Platine einen Funktionsblock mit 5 Schaltern: Diese stehen im Auslieferungszustand alle AUS.



Schalter Nr.	Position	Beschreibung
SW 1	AN	Anlernen / Hinzufügen Modus
	AUS	Normal Operation (Standard)
SW 2	AN	Werkseinstellung
	AUS	Normal Operation (Standard)
SW 3	AUS	System Einstellung MUSS auf AUS stehen ansonsten keine Funktion
SW 4	AUS	
SW 5	AUS	Reserviert

Montage des Tag-Readers:

1. Montieren Sie den Tag-Reader ausschließlich in Innenräumen.
2. Untere Schraube lösen und Front des Tag-Readers abnehmen.
3. Verwenden Sie die beiden zentralen Auskerbungen um die Rückseite des Tag-Readers mit den mitgelieferten Schrauben an eine Wand zu montieren.
4. Stellen Sie sicher, dass der Sabotagekontakt des Tag-Readers plan auf dem Untergrund aufliegt.
5. Legen Sie die Batterien ein. Die Power LED geht für wenige Sekunden an und es ist ein Ton zu hören.

Den Tag-Reader FTR 100 in Betrieb nehmen

1. Öffnen Sie das Menü „Sensoren“ → „Hinzufügen“ und klicken auf „Start“ um den Anlernprozess zu beginnen.
2. Starten Sie den Installations-Modus indem Sie eine der beiden Tasten drücken und unmittelbar danach den Schalter SW1 auf AN stellen. Die Status LED beginnt zu blinken und 1 langer Ton gefolgt von zwei kurzen Tönen werden zur Bestätigung vom Tag-Reader wiedergegeben.
3. Drücken Sie anschließend die „Unschärf Taste“ am Tag-Reader.
4. Sobald die Alarmanlage den Sensor gefunden hat, wird er im unteren Menü aufgelistet und Sie hören einen Bestätigungston der Zentrale.
5. Fügen Sie den Sensor mit „Hinzufügen“ der Sensorliste hinzu.
6. Beenden Sie den Anlernmodus indem Sie auf „Stop“ drücken.
7. Konfigurieren Sie jetzt optional den Sensor mit „Ändern“ oder später in der „Sensorliste“.

8. Gehen Sie aus dem Installations-Modus des Tag-Readers indem Sie SW-1 wieder auf AUS stellen, was mit vier kurzen Tönen quittiert wird.
Hinweise:
 - Nach spätestens 5 Minuten wird der Installations-Modus automatisch beendet. Um erneut in den Installations-Modus zu gelangen, muss Schalter 1 erneut auf AN gestellt werden.
 - Der Sabotagekontakt des Tag-Readers darf beim Hinzufügen nicht gedrückt sein!
9. Befestigen Sie nach der Installation die Front des Tag-Readers, indem Sie die untere Schraube wieder festziehen.

Hinzufügen des Tags am Tag-Reader:

1. Starten Sie den Installations-Modus indem Sie eine der beiden Tasten drücken und unmittelbar danach den Schalter SW1 auf AN stellen. Die Status LED beginnt zu blinken und 1 langer Ton gefolgt von zwei kurzen Tönen werden zur Bestätigung vom Tag-Reader wiedergegeben.
2. Drücken Sie anschließend die „Scharf Taste“ um in den Anlernmodus für Tags zu gelangen. Die Status LED leuchtet für 5 Sekunden durchgehend und ein Ton ist zu hören.
3. Halten Sie in dieser Zeit einen Tag vor das Tag-Readerpanel. Die Status LED blinkt drei Mal schnell auf und zwei Bestätigungstöne werden vom Tag-Reader wiedergegeben. Der Tag wurde erfolgreich angelernt.
Hinweis:
Ist nur ein Signalton zu hören, wurde der Tag bereits angelernt.
4. Möchten Sie mehrere Tags anlernen heben Sie diese (in 5 Sekunden Abständen) hintereinander an den Tag-Reader oder beginnen den Vorgang von vorne.
Gehen Sie aus dem Installations-Modus des Tag-Readers indem Sie SW-1 wieder auf AUS stellen.

Reichweitentest:

Um die Signalstärke am gewünschten Installationsort zu testen führen Sie einen Reichweitentest durch.

1. Öffnen Sie das Menü Zentrale „Sensoren“ → „Reichweite“ und klicken Sie auf „Start“ um den Reichweitentest zu beginnen.
2. Drücken Sie eine der beiden Tag-Reader Tasten und stellen Sie unmittelbar danach den Schalter SW1 auf AN.
3. Drücken Sie anschließend die „Unscharf Taste“ des Tag-Readers.
4. Der Sensor, sowie die aktuelle Signalstärke sollte nun in der Zentrale angezeigt werden. Je größer der Wert, desto besser das Funksignal (Signalstärke 1-9).
5. Durch das klicken von „Stop“ im Alarmanlagenmenü beenden Sie den Reichweitentest.

Benutzung des Tag-Readers:

Nachdem Sie die Installation des Tag-Readers, wie beschrieben, abgeschlossen haben, können Sie ihn folgendermaßen verwenden:

1. Scharf- Unscharf schalten.
Drücken Sie die „Scharf-„ oder „Unscharf Taste“ einmal um den Tag-Reader zu aktivieren.
2. Sie haben nun 5 Sekunden Zeit einen Tag an eine beliebige Stelle des Tag-Readers zu halten. Wird innerhalb dieser Zeit ein Tag erkannt, wird die Alarmzentrale scharf- bzw. unscharf geschaltet.

ACHTUNG:

Gibt es „Systemfehler“ in der Zentrale beim scharf schalten des Systems müssen Sie den Vorgang des scharf Schaltens innerhalb von 10 Sekunden wiederholen ansonsten bleibt die Zentrale unscharf! Im Menü „Einstellung“ → „Area Einstellungen“ können Sie das Verhalten der Alarmzentrale bei offenen Sabotagekontakten mit der Option „Scharfschaltung erzwingen“ um konfigurieren.

Werkseinstellungen:

1. Löschen Sie den Tag-Reader, falls er bereits angelernt wurde, aus der Sensorliste der Zentrale.
2. Öffnen Sie das Gehäuse. Entfernen Sie die Batterien, drücken Sie danach eine beliebige Taste um die Restaufladung zu leeren.
3. Stellen Sie den Schalter SW 2 auf AN, legen Sie anschließend die Batterien wieder ein. Der Tag-Reader signalisiert den Reset mit einem Signalton gefolgt von zwei weiteren.
4. Die Status LED beginnt zu blinken. Stellen Sie den Schalter SW 2 wieder AUS und schließen Sie das Gehäuse.

Hinweise:

- Nach einem Reset des Tag-Readers werden alle angelernten Tags aus dem Speicher des Tag-Readers gelöscht.
- Es ist nicht möglich einzelne Tags aus der Konfiguration des Tag-Readers zu löschen!
- An den Tag-Reader können Sie maximal 30 Tags anlernen.
- Jeden Tag können Sie an unendlich viele Tag-Reader anlernen.

